

世界25カ国で使用されている安心の実績



ホワイトハウスのヘリポートや世界各地の飛行場・高速道路のコンクリート床補修材として採用されています。

■ 製造メーカー紹介



ロードウェア アメリカ合衆国 ミネソタ州

ロードウェア社は高性能のコンクリート補修材を開発・製造・販売しているアメリカでは最高レベルのひび割れ補修材専門メーカーです。商品は米国およびカナダ全域と、世界25カ国の大小数千の企業で使用されています。特に代表商品である「10 MINUTE CONCRETE MENDER」(日本名:クラックボンダー)はホワイトハウスのヘリポートや世界各地の飛行場・高速道路のコンクリート床補修材として採用されており、高い評価を頂いております。



<http://www.crack-cp.com>

🔊 施工方法はホームページの動画をご覧ください

フジタ道路株式会社

〈 本 社 〉

〒104-6003

東京都中央区晴海一丁目8番10号

晴海アイランドトリトンスクエア

オフィスタワーX3階

TEL 03-5859-0670 FAX 03-5859-0679

Mail information@fujitaroad.co.jp

URL <http://www.fujitaroad.co.jp>

〈 支 店 〉

首都圏支店 TEL 03-5859-0531

東北支店 TEL 022-355-6221

名古屋支店 TEL 0561-64-3271

大阪支店 TEL 06-6363-0961

広島支店 TEL 082-810-1900

九州支店 TEL 092-281-0223

〈 輸入元 〉

株式会社 MAT TEL 052-853-9555

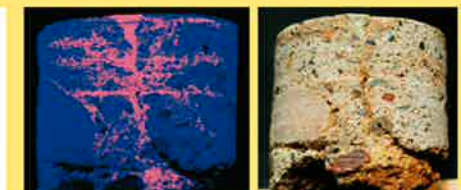
コンクリートのひび割れ補修材

CRACK BONDER

クラックボンダー



他を圧倒する浸透力で
コンクリートひび割れを手軽に補修



コンクリートの気泡部にまで浸透し、根を張るように接合する「マイクロダウエリング効果」が確認できるのは、ハイブリッドポリウレタンを使用した「クラックボンダー」だけです。



今までの商品では実現出来なかった
超低粘度、驚きの浸透力で、
コンクリートの奥まで入っていき、
しっかりとひび割れをストップさせます。



【マイクロダウエリングとは？】

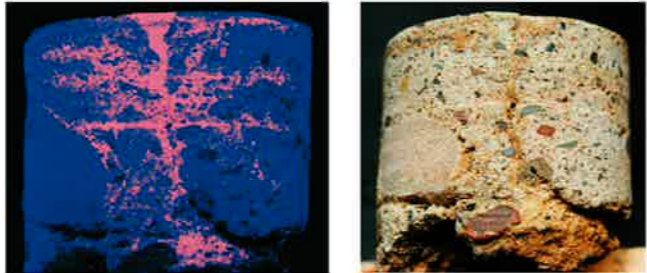
ひび割れ部以外のコンクリート気泡部にも浸透し、根を張ったように接合、接着する状態を言います。
クラックボンダーは独自に開発した「ハイブリッドポリウレタン」を使用することにより、「マイクロダウエリング効果」を実現しました。

■ 用途

- ① コンクリート床のひび割れ補修材として
- ② コンクリート床のヘアークラック補修材として
- ③ コンクリート壁のひび割れ補修材として
- ④ ブロック塀のひび割れ補修材として
- ⑤ コンクリートの欠け補修材として



クラックボンダーの長所



驚きの浸透力を実現!!

ピンク色の部分が浸透したことを示しています。(UV ライト照射試験)
「クラックボンダー」がコンクリートの隙間を探して、どンドンと奥へ浸透していることがわかります。このように小さい隙間や気泡に入り込み構造的にひび割れの進行を防ぐのが「クラックボンダー」の長所です。

■ ひび割れ補修手順

- ① ひび割れ部のホコリ&ゴミを掃除機で吸い取るかコンプレッサーで吹き飛ばします。 ※施工部は乾燥させて下さい
- ② 「クラックボンダー」をひび割れ部に注入します。
※使い始めは2液が十分に混ざっていませんので、しっかり混じり合うまでは廃棄して下さい
- ③ 「クラックボンダー」を注入したひび割れ部に接着補強材を入れ空洞部を埋めます。 ※接着補強材は専用のものをお使い下さい
- ④ その後再度「クラックボンダー」を注入し、はみ出した部分をスクレーパー等で取り除きます。
※既存の床の色に合わせる場合は、その後カーセメントを散布して色合わせをして下さい
- ⑤ 30分以降で表面の硬化を確認した後、平滑に削り完了いたします。
※硬化時間は温度により異なります(20℃以上で30分程度)

❗ 施工箇所が紫外線に当たると黄変します。
屋外の使用で意匠を気にされる場合は、施工後に薄塗りモルタルを刷毛で塗る等して下さい。

「クラックボンダー」と他商品の比較

| | クラックボンダー | エポキシグラウト | ポリウレタ ひび割れ充填剤 | 低粘性ポリウレタ |
|----------------|------------------|------------|------------------|--------------|
| 材質 | ハイブリッド ポリウレタン | エポキシ | ポリウレタ | ポリウレタ |
| 接着内容 | 完全浸透する接着剤 | 表面部の接着剤 | 表面部の接着剤 | 表面部の接着剤 |
| 粘性 (水=1cps) | 8 cps | 10,000 cps | 1,500 cps | 60 - 190 cps |
| 硬化時間 | 10 分 | 24 時間 | 30 分 | 10 - 15 分 |
| マイクロダウエリング効果 | 可 (水の 1/3) | 不可 | 不可 | 不可 |
| 無収縮 | 可 | 不可 | 不可 | — |
| 耐薬品性 | 可 | 可 | 可 | 可 |
| ケイ砂充填施工 | 可 | 不可 | 不可 | 限定的 |
| コテ作業 | 可 | 可 | 不可 | 限定的 |
| エッジ欠け修理 | 可 | 不可 | 不可 | — |
| カートリッジアプリケーション | 可 | 不可 | 不可 | 可 |
| 先端針付ノズル注入 | 可 | 不可 | 不可 | 不可 |

※1. 2012年10月1日現在資料により比較したものです。

※2. 上記の値は、常温(22℃)での数字のため気温により前後します。



| クラックボンダー 50 | クラックボンダー 600 |
|--|--|
| | |
| 駐車場 1,2 台程度の簡易なひび割れ補修用 | 倉庫、施設などの大規模なひび割れ補修用 |
| 内容量: 50mL | 内容量: 600mL |
| 使い切りタイプ | ミキサーノズル取り替え式 |
| 使用目安 1~2m 程度 (幅 1~2mm 程度のひび割れ) | 使用目安 10~30m 程度 (幅 1~2mm 程度のひび割れ) |

| 試験強度 | |
|-------|--------------------|
| 粘性 | 8 cps (水=1cps) |
| 硬度 | 72 D |
| 接着強度 | 13.6 MPa |
| 引張強度 | 30.8 MPa |
| 圧縮強度 | 31.0 MPa |
| 伸長度 | 6 % |
| 表面張力 | 0.026 N/m (水の 1/3) |
| ゲル化時間 | 6-7 分 (22℃の場合) |
| 硬化時間 | 10 分 (22℃の場合) |

※安全データシート (MSDS) はホームページからダウンロード出来ます。

■ 商品ラインナップ

おすすめパック

初めてご購入される方におすすめ
クラックボンダー 50 標準パック
専用ガン 1 個 + カートリッジ 3 本 + 接着補強材 200g
重量 (kg): 0.7

クラックボンダー 50

クラックボンダー 50 専用ガン
重量 (kg): 0.2

クラックボンダー 50 カートリッジ 容量 (mL): 50
材質: 特殊ポリウレタン 2 液

接着補強材

接着補強材 1kg
独自にブレンドした補修用のケイ砂です

クラックボンダー 600 (大きなひび割れ補修用)

クラックボンダー 600 専用ガン
重量 (kg): 1.9

クラックボンダー 600 カートリッジ
重量 (kg): 0.9
材質: 特殊ポリウレタン 2 液
クラックボンダー 600 はミキサーノズルを取り替えることで、繰り返し使用可能です

先端外径 ϕ 4mm
ミキサーノズル

先端外径 ϕ 1.8mm
先端針付きミキサーノズル
細いひび割れ、壁に使用する場合にお使い下さい

カートリッジ 1 箱 (12 本入り)
重量 (kg): 11

施工方法は HP で

<http://www.crack-cp.com>
動画で解りやすく解説しています

動画の種類

- 床のひび割れ補修方法
- 壁のひび割れ補修方法
- クラックボンダー 600 の組立方法 など

その他、クラックボンダーの情報が満載です!!